



**MUSÉE DES
BEAUX-ARTS
DE CHAMBÉRY**
DOSSIER PÉDAGOGIQUE
LE PORTRAIT

SOMMAIRE

DOSSIER PÉDAGOGIQUE - LE PORTRAIT

PRÉSENTATION DU MUSÉE DES BEAUX-ARTS DE CHAMBÉRY	P 3
Historique du musée.....	p3
Zoom sur... Le Baron Hector Garriod.....	p4
Les missions du musée.....	p4
LA VISITE AU MUSÉE	P 5
PETIT LEXIQUE DU MUSÉE	P 6
LE GENRE DU PORTRAIT	P 7
Petite histoire du genre.....	p7
Les différents types de portrait.....	p9
Analyser un portrait.....	p10
LIENS AVEC LE RÉFÉRENTIEL DE L'ÉDUCATION NATIONALE POUR LE SECONDAIRE	P 13
PARCOURS DANS LES COLLECTIONS	P 14
Domenico Veneziano, <i>Portrait de jeune homme</i> , vers 1440.....	p14
Paolo Pino, <i>Portrait d'un collectionneur</i> , 1534, huile sur toile.....	p17
Passerotti, <i>Portrait d'homme en armure de profil</i> , vers 1575, huile sur toile Passerotti, <i>Portrait d'homme en armure de trois-quarts</i> , vers 1575.....	p20
Patrick Faigenbaum, <i>Fatou Mata Niakate</i> , Paris, 2004, photographie.....	p24
RENSEIGNEMENTS ET RÉSERVATIONS	P 27

HISTORIQUE DU MUSÉE

À la fin du XIX^e siècle, la municipalité de Chambéry décide de remanier l'ancienne halle aux grains, la « Grenette », pour en faire le musée et la bibliothèque municipaux. C'est un jeune architecte chambérien, François Pelaz, qui est choisi pour mener le projet.

Lieu d'instruction par excellence, il répond aux idéaux d'égalité d'accès à l'art et à la culture chers aux musées alors en plein essor sur l'ensemble de la France, et se constitue grâce aux dons de généreux donateurs. À Chambéry, ce sont essentiellement des œuvres italiennes allant du XV^e au XIX^e siècle. En 1889, le musée-bibliothèque est inauguré. Le rez-de-chaussée devient une galerie de sculpture et abrite l'école de dessin, la bibliothèque se trouve au premier étage et le musée de peinture dispose du deuxième étage.

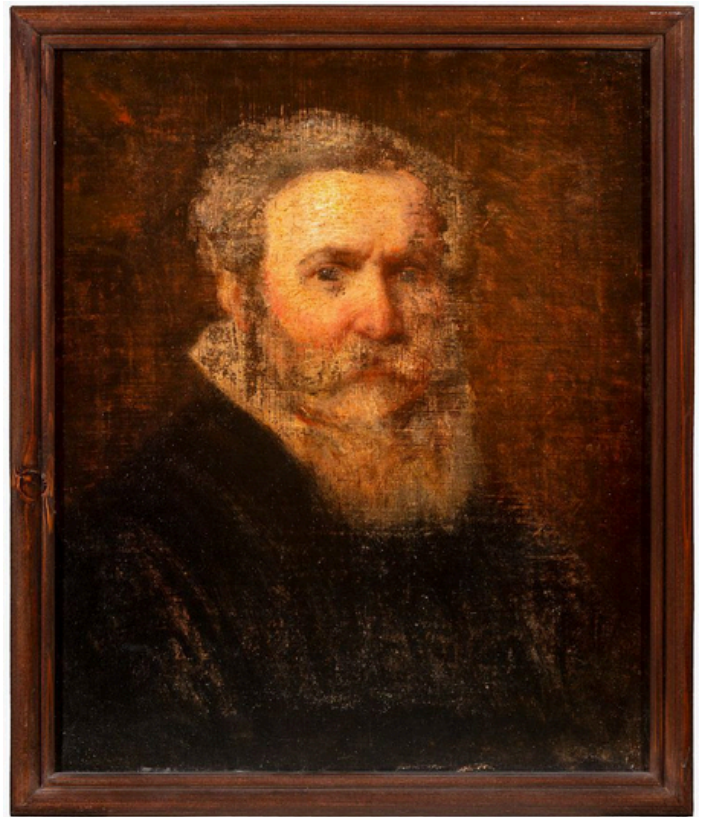
À partir de cette date le musée bénéficie des dépôts de l'Etat français, fonds primordial pour de nombreux musées de province. Des donations et des legs privés importants complètent les collections. En 1958, le bâtiment est rénové, puis en 1992 la bibliothèque est transférée à la médiathèque Jean-Jacques Rousseau. De 2009 à 2012, une nouvelle rénovation du bâtiment est réalisée : le 2^e étage accueille la collection permanente, le 1^{er} les expositions temporaires tandis qu'au rez-de-chaussée, espace d'accueil du musée, s'installe un espace de restauration.



Le tramway Chambéry - La Motte Servolex devant le Musée des Beaux-Arts

La collection italienne du musée des Beaux-arts rappelle que le legs fondamental du baron Hector Garriod à la Ville de Chambéry était constitué par des œuvres représentant particulièrement trois écoles : celles de Florence, de Naples et de Venise.

Après des études de droit à Turin, Garriod exerce le commerce de l'art et revend de nombreuses œuvres à la Galerie Sabauda de Turin, aux Offices de Florence, et même en Espagne. En 1855, il annonce son intention de remettre sa collection à la ville de Chambéry, et émet en 1867 le désir de voir s'édifier un nouveau bâtiment pour accueillir le musée. Garriod recherchait des œuvres allant de la fin du XVI^e au XVIII^e siècle, le XVII^e constituant la majeure partie de sa collection. Les goûts de ce collectionneur ont définitivement marqué la collection du musée des Beaux-Arts de Chambéry et ont permis de lui donner une couleur particulière. C'est une des plus grandes collections d'art italien en France.



Benoit Molin, *Portrait de Monsieur le Baron Garriod*
M 815
Peinture - Huile sur toile
Didier Gourbin/Musée de Chambéry

LES MISSIONS DU MUSÉE

Le musée a trois missions principales : conserver, présenter et valoriser les collections.

Il doit faire des recherches pour améliorer notre connaissance sur les objets qu'il conserve, les présenter au public dans la mesure où les œuvres sont en état d'être présentées, et communiquer autour de cette collection. Les œuvres qui font partie d'une collection de musée appartiennent à tous et relèvent de notre patrimoine commun. Ces biens sont inaliénables : le musée ne peut ni les vendre ni les donner. Il peut en revanche les prêter lors d'expositions.

LE PATRIMOINE

C'est l'ensemble des biens matériels et immatériels transmis par les générations précédentes, et considéré comme un héritage commun qui devra être transmis aux générations futures.

COLLECTION

Une collection rassemble des objets, selon des critères spécifiques. Elle peut être assemblée par une personne privée ou une structure publique. Au musée des Beaux-arts de Chambéry, la collection est issue de plusieurs dons de collectionneurs, et rassemble des œuvres datant du XIV^e au XX^e siècle, principalement italiennes.

POURQUOI VENIR AU MUSÉE ?

Aller à la rencontre d'œuvres, c'est :

- * Susciter la curiosité, l'intérêt, l'émotion
- * Développer l'ouverture d'esprit
- * Exprimer des émotions, des préférences
- * Apprendre à observer et décrire
- * Construire une première culture commune

COMMENT CHOISIR LA VISITE ?

Les médiatrices sont ressources pour vous aider à choisir votre ou vos visites. Suite aux échanges avec eux, vous pourrez faire votre choix en fonction de l'âge des élèves, dans le cadre du programme, du projet d'établissement, du projet de classe, d'un projet simple ou d'un projet d'Education Artistique et Culturel.

Il est possible de venir en visite libre ou accompagnée.

Dans tous les cas il est nécessaire de contacter le service des publics pour réserver un créneau.

COMMENT ABORDER LA VISITE ?

→ Si c'est la première rencontre avec un musée, on peut demander aux élèves l'image qu'ils ont d'un musée, ce que ça leur évoque.

→ S'ils en ont déjà visité, leur faire raconter ce dont ils se souviennent.

→ Où se situe le musée ?

→ À quoi ça sert un musée ?

ACCROCHAGE

C'est l'opération de mise en espace des œuvres exposées.

CARTEL

Plaque ou étiquette, fixée à proximité immédiate d'une œuvre d'art, et donnant diverses informations (titre ou nom, auteur ou découvreur, provenance, date et lieu, signification ou usage, numéro d'inventaire).

CONSERVATION

Action de conserver, de maintenir en état. Au musée cela se traduit par le contrôle permanent de la température, l'humidité, la lumière, le fait de ne pas toucher les œuvres, etc.

TECHNIQUES ARTISTIQUES

Ce sont les outils et le savoir-faire utilisés par l'artiste : Peinture / sculpture / dessin / photographie

GENRE PICTURAL

C'est le type de représentation, selon l'accent mis sur le sujet : portrait / nature morte / paysage / peinture d'histoire / scène de genre

PETIT LEXIQUE DU PORTRAIT

ATTRIBUT

Objet, accessoire, symbole caractérisant l'identité ou la fonction du personnage.

CANON

Type idéal de proportions servant à représenter l'être humain.

CARICATURE

Représentation exagérée de traits caractéristiques d'une personne dans un but humoristique ou polémique.

FACTURE

Manière dont le tableau a été peint.

TOUCHE

Manière dont un peintre pose la peinture sur son support avec le pinceau, la brosse, le couteau...

DÉFINITION

Toute représentation de la figure humaine ne constitue pas un portrait.

Le portrait se définit comme la représentation d'un ou plusieurs personnages qui ont existé.

Un portrait peut être peint, sculpté, dessiné, gravé, photographié ou écrit.

En arts plastiques, on a l'idée que l'artiste s'attache à reproduire les traits et expressions caractéristiques du modèle qui se tient devant lui.

Le portrait est essentiellement une description visuelle mais peut également traduire la personnalité intérieure du modèle.

Pendant des siècles, la recherche de ressemblance est primordiale dans l'art du portrait, au XX^e siècle, elle n'est pas essentielle pour de nombreux artistes.

Le portrait a plusieurs fonctions : il sert à garder un souvenir, célébrer un mariage, asseoir un pouvoir, ou caricaturer.

PETITE HISTOIRE DU GENRE

ANTIQUITÉ

Du temps de l'Égypte ancienne, les portraits étaient créés pour accompagner les morts, ils avaient une signification symbolique et religieuse. Durant l'Antiquité gréco-romaine, les portraits naturalistes, de grands chefs, de philosophes ou d'hommes publics (sur les médailles notamment) se développent.

MOYEN ÂGE

Avec le Moyen-Âge, on assiste à un déclin du genre du portrait concomitant au développement du christianisme. La peinture de scènes religieuses domine, les figures représentées sont des personnages saints dans une visée symbolique.

Il faut attendre la renaissance carolingienne (VIII^e-IX^e) pour voir de nouvelles figurations humaines : effigies de princes ou d'ecclésiastiques.

Les donateurs se font également souvent représenter dans les scènes religieuses.

Au XIV^e siècle, le portrait devient autonome et se détache de tout contexte sacré.

RENAISSANCE

La Renaissance marque le grand retour du genre. L'humanisme entraîne un profond changement et permet l'essor du portrait.

L'homme est alors au centre des réflexions des artistes.

L'autoportrait se développe aussi : il montre l'importance que prend l'artiste dans la société.

XVIII^e

Le XVIII^e siècle s'intéresse à la vérité psychologique du sujet.

Les modèles se diversifient : membres de la noblesse, de l'Eglise, de la bourgeoisie, intellectuels, artistes, familles, enfants...

XX^e

Le genre du portrait se développe sous toutes ses formes et dans de nouveaux médias. On gagne en expressivité et modernité.

Tout le monde devient modèle.

XVII^e

Le XVII^e siècle privilégie la fonction politique du portrait. Il est souvent un outil d'exaltation de la monarchie.

On voit également apparaître le portrait allégorique : les rois et les reines sont représentés comme des dieux et déesses antiques.

XIX^e

Les peintres du XIX^e siècle manifestent un fort engouement pour le genre.

Des portraits sont présents dans chaque mouvement : néo-classicisme, romantisme, académisme, réalisme, impressionnisme.

L'invention de la photographie (vers 1830) bouleverse le genre. Les portraits photographiques concurrencent désormais les portraits peints.

PORTRAIT RÉALISTE

Le peintre représente fidèlement le modèle avec un souci de ressemblance.

PORTRAIT IDÉALISTE

Le peintre, au-delà du modèle, tend vers une représentation idéale du personnage.

PORTRAIT PSYCHOLOGIQUE

L'artiste tente de percer les mystères de l'âme du modèle et son tempérament. Le cadrage est souvent resserré sur le visage du modèle.

AUTO PORTRAIT

L'artiste se représente lui-même.

PORTRAIT D'APPARAT

Ce type de portrait est réservé à l'exposition publique et vante l'importance du modèle.

PORTRAIT ALLÉGORIQUE

Le portrait allégorique représente une idée ou un symbole sous les traits d'une personne.

PORTRAIT COLLECTIF

L'artiste représente un groupe de personnes identifiables. Il n'a donc plus un seul mais plusieurs modèles.

1. NOMMER LE TABLEAU

Le nom de l'artiste

Le titre

L'année de réalisation

La technique

Cette étape n'est pas obligatoire et peut être faite en fin d'analyse.

2. QUE VOIT-ON ?

Le ou les personnages

Un homme, une femme ?

Un ou plusieurs personnages ?

Décrire leur visage : regard, expression, bouche...

Décrire leur attitude : position du corps, de la tête, gestes, mains.

Décrire leurs vêtements.

Nommer le ou les objets, accessoires tenus par le ou les personnages.

• LE CADRAGE



BUSTE



MI-CORPS

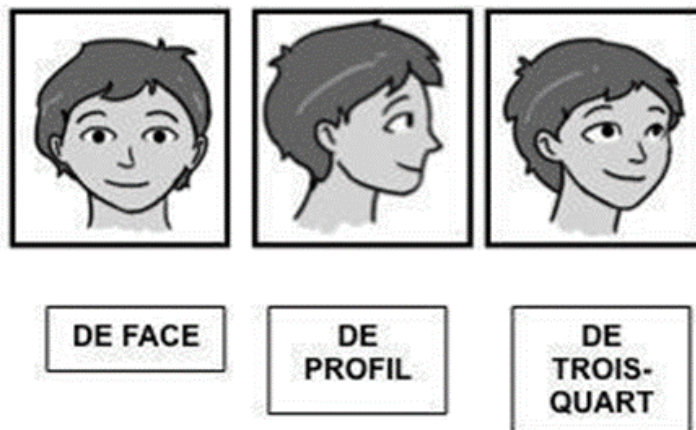


EN PIED



MI-CUISSE

- **LA POSITION DU MODÈLE**



- **LA COMPOSITION**

Décrire les proportions et la situation de ou des personnages par rapport au champ du tableau.
Définir les grandes lignes de construction de l'œuvre.

- **LE FOND**

Y-a-t-il un décor ?

Le fond est-il neutre, uni ?

Le fond nous indique-t-il un lieu ?

- **LES COULEURS**

Nommer les couleurs.

Sont-elles chaudes, froides, vives ?

Ont-elles une signification ?

Mettent-elles en valeur un personnage ?

Participent-elles à définir une ambiance ?

- **LA LUMIÈRE**

Définir la source de lumière, son orientation.

Est-elle contrastée ou diffuse ?

Met-elle en valeur un personnage, un objet ?

- **LA FACTURE**

De quelle manière l'artiste a-t-il peint son tableau ?

La touche est-elle visible ?

Le rendu est-il lisse, épais ?

Le trait est-il précis ou suggéré ?

3. LE CONTEXTE

L'ARTISTE

Qui est-il ?

A quelle époque et où vivait-il ?

Qu'a-t-il peint d'autre ?

Replacer le tableau dans la production de l'artiste.

CONTEXTE DE CRÉATION

Quand et où le tableau a-t-il été peint ?

Correspond-t-il à une période particulière ?

4. CONCLUSION

Que révèlent les caractéristiques de ce tableau ?

Quel est ce type de portrait ?

Quel est son rôle ?

Quelle place tient-il dans ce contexte ?

Matière	Compétences	Pistes pédagogiques après la visite au musée
Éducation aux Médias et à l'Information	Exploiter l'information de manière raisonnée	Travail sur l'idéalisation, la perfection, les canons de la beauté au cours de l'Histoire
Français	Acquérir des éléments de culture littéraire et artistique	Autoportrait, portrait
Arts plastiques	Se repérer dans les domaines liés aux arts plastiques, être sensible aux questions de l'art	Autoportraits, codes de l'image, contexte, allégorie
Histoire, géographie, EMC	Raisonnement, justifier une démarche et les choix effectués	Place de la femme dans la société au cours de l'histoire ; rôle et évolution du portrait

Domenico Veneziano, *Portrait de jeune homme*, vers 1440, tempera sur bois



L'ARTISTE :

Domenico Veneziano (vers 1400-1461) est un peintre italien probablement né à Venise. Son style est caractérisé par une grande luminosité, l'emploi d'une palette de tons clairs dans ses paysages, et par la création de grands espaces sans fioritures.

On ne connaît pas ses maîtres, mais on sait qu'il arrive à Florence en 1439. Toutes ses œuvres ne sont pas conservées, mais l'une des premières à être reconnue est *L'Adoration des mages*, conservée à Berlin.

Domenico Veneziano aurait selon Vasari, introduit en Toscane la technique de la peinture à l'huile. Veneziano fait partie des coloristes issus de la tradition vénitienne, mais ne néglige pas l'influence d'Uccello en tant que dessinateur, en particulier sur ce portrait.

C'est entre 1420 et 1460, à la fois en Italie et dans les Flandres, que des artistes recommencent, après une interruption de près de dix siècles, à représenter la figure humaine sur des tableaux amovibles et sans prétexte religieux. *Le Portrait de jeune homme*, qui a été exécuté vers 1440, date donc de ce moment privilégié où le portrait individuel fait son retour dans l'art occidental.

DESCRIPTION ET COMMENTAIRE :

L'essor de ce type de portrait, appelé profil florentin en raison de son succès à Florence, coïncide avec le renouveau pictural qui s'élabore à la Renaissance. Si l'art religieux conserve une certaine importance, la production artistique se tourne vers la culture gréco-romaine et l'intérêt pour l'être humain. Cet homme enturbanné représenté en buste et de profil rappelle la tradition des effigies sur les monnaies antiques. Son visage, aux émotions maîtrisées et aux contours dessinés par une ligne parfaite, tend vers un idéal de beauté.

Ce souci d'idéalisation va de pair avec les canons esthétiques établis à cette époque et qui font écho à la pensée antique.

La devise « ELFIN FATVITTO », « la fin fait tout », inscrite sur le parapet au premier plan connaît diverses interprétations. Quand certains y voient une référence à la formule ultérieure de Machiavel « la fin justifie les moyens », d'autres préfèrent l'expliquer par une réflexion sur la vie humaine.

Ce tableau a longtemps été considéré comme l'œuvre de Paolo Uccello. C'est lors d'un prêt en 2011 pour une exposition Outre-Atlantique qu'il a été attribué à Domenico Veneziano, peintre vénitien travaillant à Florence.

EN VISITE LIBRE

Approche sensible :

- Favoriser l'expression de l'élève
- Verbaliser les impressions, ressentis, la subjectivité du regard
- Émettre des hypothèses sur la situation, le lieu, les personnages représentés
- Imaginer une histoire

Approche analytique :

- Observer, mettre en relation des moyens et des effets, établir des référents culturels
- Forme : décrire les lignes de composition, les traits nets ou couleurs contrastées sur fond noir
- Composition : repérer le cadrage, le point de vue, les plans
- Couleur : nommer, décrire, comparer les couleurs ; trouver les contrastes, harmonies, complémentarités
- Matière : technique, support, matière, texture

EN VISITE ACCOMPAGNÉE DANS LES PARCOURS SUIVANTS :

- Les genres en peinture / Le portrait / Moyen Âge et Renaissance

LIENS THÉMATIQUES

Le portrait humaniste

Au musée des Beaux-arts de Chambéry : Paolo Pino, *Portrait de collectionneur*, 1534, huile sur toile

Au musée de Louvre : Hans Holbein le jeune, *Portrait d'Erasmus de Rotterdam*, 1517, huile sur bois

Le portrait florentin

Au Metropolitan Museum of Art, New York : *Portrait d'une dame*, vers 1450, huile sur toile

Au musée des Offices à Florence : Piero della Francesca, *Diptyque des ducs d'Urbino, ou Le triomphe de la chasteté*, entre 1460 et 1472, tempera sur bois

LIENS NOTIONNELS :

Humanisme et proportions humaines : Leonardo da Vinci, *Proportions du corps humain, dit L'Homme de Vitruve*, vers 1492, Plume et encre noire, 77x53cm, Galleria dell'Accademia, Venise

BIBLIOGRAPHIE :

<https://www.aparences.net/art-et-mecenat/le-portrait-a-la-renaissance-italienne/les-portraits-humanistes-de-la-renaissance/>

PISTE DE TRAVAIL EN CLASSE

Travail autour de la question de la représentation, de la notion d'interprétation, de la beauté.

1. EMI niveau 5^e : question des filtres, des filtres type snapchat (nez rétréci, bouche agrandie, lèvres rosées, yeux plus grands et brillants, peau très lissée), que montre-t-on de soi ? Idéalisation, perfection, canons de la beauté au cours de l'histoire, se représenter uniquement par ses qualités (en texte ou en image).
2. En français niveau 3^e : proposez votre autoportrait en ne développant que vos qualités.
3. En arts plastiques et histoire, niveau 3^e travail sur les codes de la propagande de l'entre-deux-guerre, États Unis, Russie, Allemagne nazie. Lien avec les canons de la beauté antique et l'idéalisation des corps.
4. Philosophie niveau terminale : nous regardons-nous à travers nos propres yeux ou bien le regard des autres ? Question de l'idéalisation, des canons sociaux, relations sociales.

Paolo Pino, *Portrait d'un collectionneur*,

1534



L'ARTISTE :

Peintre et théoricien de l'art, Paolo Pino écrit un *Dialogue de la peinture* imprimé à Venise en 1548, antérieur aux *Vies des artistes* de Vasari (1550). Il y traite du conflit entre le classicisme chromatique de Titien et de l'école vénitienne, et le classicisme du dessin des toscans. Il formule en synthèse un éclectisme réunissant la forme de Michel-Ange à la couleur de Titien. Ce *Dialogue* reflète les débats passionnés de l'époque sur la peinture italienne, et annonce le maniérisme.

L'ŒUVRE :

Le tableau de Chambéry fait partie des rares œuvres picturales connues de cet artiste. Egalement écrivain, l'italien Paolo Pino est célèbre pour son ouvrage intitulé *Dialogue sur la peinture* (1548), reflet des débats artistiques de l'époque entre Venise et Florence. Il écrira également *Théories du Maniérisme* en 1554.

Il peint ici le portrait d'un homme d'un âge certain comme en témoigne sa longue barbe et sa calvitie apparente. Il est représenté à mi-cuisse, vêtu d'un large et riche manteau bordé d'une discrète fourrure. Son visage, de trois-quarts, ne laisse transparaître aucune expression. Seuls ses yeux noirs fixant le spectateur suggèrent une certaine sévérité.

Sa main droite, repliée sur son buste, est mise en valeur par la lumière qui l'éclaire. Elle attire l'attention du spectateur sur la bague qui l'orne et dévoile ainsi un peu plus le statut social du modèle.

Son autre main tient une statuette de Vénus en bronze, attribut complété par les fragments de sculptures d'inspiration antique qui s'accumulent derrière le personnage.

Tous ces éléments nous donnent des indications sur le modèle : il semble être une personne sévère, d'une origine sociale aisée et pratiquant l'activité de collectionneur d'art.

Le tableau de Paolo Pino montre un type de portrait en vogue au XVI^e siècle lié à l'intérêt pour les vestiges antiques et la pratique de la collection.

EN VISITE LIBRE

Approche sensible :

- Favoriser l'expression de l'élève
- Verbaliser les impressions, ressentis, la subjectivité du regard
- Émettre des hypothèses sur la situation, le lieu, les personnages représentés
- Imaginer une histoire

Approche analytique :

- Observer, mettre en relation des moyens et des effets, établir des référents culturels
- Forme : décrire les lignes de composition, traits ou couleurs contrastées
- Composition : repérer le cadrage, le point de vue, les plans
- Couleur : nommer, décrire, comparer les couleurs ; trouver les contrastes, harmonies, complémentarités
- Matière : technique, support, matière, texture

EN VISITE ACCOMPAGNÉE DANS LES PARCOURS SUIVANTS :

- Les genres en peinture / Le portrait / Moyen Âge et Renaissance

LIENS THÉMATIQUES

La référence à l'Antiquité dans d'autres courants artistiques

Au musée des Beaux-Arts de Chambéry : Les œuvres du courant néo-classique.

Ex : Jean-Baptiste Peytavin, *le Minotaure et les sept Athéniennes*, début XIX^e siècle

Le maniérisme

Au musée des Beaux-Arts de Chambéry : Stefano Pieri, *La déposition de croix*, vers 1587, huile sur bois

Figures de collectionneurs

Laurent de Médicis, dit le Magnifique (1449-1492), Peggy Guggenheim (1898-1979), Antoine de Galbert (1955).

PISTE DE TRAVAIL EN CLASSE

1. Français cycle 4 _ Voir et écrire : à partir de l'œuvre, imaginer un épisode de la vie de la personne représentée. Que dit le portrait de la personne représentée : l'atmosphère, les accessoires, la palette ? Que fait le modèle ?
 2. Français cycle 4 : imaginez que vous êtes l'homme du portrait et dites ce à quoi il pense en regardant le peintre ou bien quelle conversation ils mènent ensemble. Vous vous appuyez sur vos recherches ainsi que sur les fonctions du portrait. Qui a commandé ce portrait ? Dans quel endroit doit-il figurer ? Quelle image l'homme veut-il transmettre à la postérité ? Veut-il être idéalisé ou conforme à la réalité ?
 3. Arts plastiques, cycle 4 : vous proposez votre autoportrait sous forme de nature morte, en ne montrant que des objets à valeur allégorique pour mieux vous raconter (passions, rêves, sports, goûts, racines, ...).
-



Passerotti
*Portrait d'homme en armure
de trois quarts*
Vers 1575



Passerotti
*Portrait d'homme en armure
de profil*
Vers 1575

L'ARTISTE :

Bartolomeo Passerotti est né en 1529 à Bologne et mort en 1592 dans cette même ville.

Il se forme à Rome lors d'un premier séjour, où il découvre l'œuvre de Michel-Ange puis lors d'un second séjour, il apprend auprès de Tadeo Zuccaro.

De retour à Bologne en 1560, il exécute des portraits, des peintures religieuses, et ouvre un atelier. Les œuvres de cette période témoignent de sa connaissance du Corrège et du Parmesan ainsi que de la culture nordique introduite à Bologne.

Il constitue dans sa propre maison un musée d'antiquités et de curiosités : cet intérêt se manifeste dans les œuvres des années 1570-1580.

On lui connaît un certain goût pour le naturalisme, voire la caricature.

L'ŒUVRE :

Bartolomeo Passerotti est présent dans les collections du musée des Beaux-Arts de Chambéry avec deux tableaux appartenant à une même série et représentant deux hommes en armure. Artiste bolonais formé à Rome, Passerotti peint des portraits mais aussi des scènes religieuses. C'est certainement pour une famille bolonaise qu'il réalise ces deux portraits.

Les personnages sont représentés à mi-cuisse, l'un de profil, l'autre de trois-quarts. Ils portent tous deux une riche armure dont l'éclat est rendu avec soin par le peintre. Cette tenue de chevalier est complétée par une épée pendue à la ceinture et un heaume tenu dans la main qui constituent des attributs de pouvoir. Malgré leur caractère naturaliste et la recherche d'expressivité dans les gestes, un certain statisme se dégage des personnages. Passerotti s'intéresse moins à faire ressortir la personnalité du modèle qu'à marquer son appartenance au métier d'armes.

Ces deux tableaux répondent à un type de portrait en armure que le peintre répète comme un modèle en ne modifiant que le visage à chaque fois.

L'apparente ressemblance des deux personnages suggère leur lien familial et inscrit ces deux œuvres dans la tradition des portraits d'ancêtres d'une même famille. L'insistance sur l'importance sociale des modèles les placent dans le type des portraits d'apparat.

EN VISITE LIBRE

Approche sensible :

- Favoriser l'expression de l'élève
- Verbaliser les impressions, ressentis, la subjectivité du regard
- Émettre des hypothèses sur la situation, le lieu, les personnages représentés
- Imaginer une histoire

Approche analytique :

- Observer, mettre en relation des moyens et des effets, établir des référents culturels
- Forme : décrire les lignes de composition, traits ou couleurs contrastées
- Composition : repérer le cadrage, le point de vue, les plans
- Couleur : nommer, décrire, comparer les couleurs ; trouver les contrastes, harmonies, complémentarités
- Matière : technique, support, matière, texture

EN VISITE ACCOMPAGNÉE DANS LES PARCOURS SUIVANTS :

- Les genres en peinture / Le portrait / Moyen Âge et Renaissance

LIENS THÉMATIQUES

Le portrait d'apparat

Au musée de l'Hermitage: Antoon van Dyck, *Portrait de Charles 1er, roi de Grande Bretagne*, 1638, huile sur toile.

Au musée du Louvre : Hyacinthe Rigaud, *Portrait de Louis XIV en costume de sacre*, 1701, huile sur toile

LIENS NOTIONNELS

Art et pouvoir

PISTE DE TRAVAIL EN CLASSE

Le portrait d'apparat permet d'aborder les notions de langage corporel (positions) et de discuter des accessoires allégoriques

EPI SUPER-HEROS avec EPS, Arts plastiques, Anglais

1. Projet Arts plastiques et langue (anglais) niveau 5^e : en EPS proposer une photo de soi dans une position dominante, triomphante, en action. Puis en arts plastiques en salle informatique, proposer un photomontage en ajoutant un décor original et des accessoires de super-héros. Enfin en cours de langue, description de l'image du super-héros avec le vocabulaire étudié.
2. En français, cycle 4, dans le cadre du dispositif «la classe, l'œuvre», pour prolonger les acquis de la visite, proposer un sujet de rédaction sur l'autobiographie : imaginer une page d'autobiographie du peintre ou du modèle qui soit en rapport avec le costume, la posture, etc. du modèle.

Patrick Faigenbaum, *Fatou Mata Niakate*,
Paris, 2004, photographie



L'ARTISTE :

Après avoir reçu une formation de peintre dans une école d'arts graphiques, Patrick Faigenbaum, né à Paris en 1954, commence la photographie en 1973. Dès cette époque, il réalise des portraits, genre auquel il ne renoncera plus. D'une part, il fait poser des personnes liées à son intimité, familiale notamment ; d'autre part, il exécute des instantanés dans la tradition américaine de la Straight Photography. Pour les portraits posés, s'inspirant de la méthode utilisée par Richard Avedon, il isole ses figures sur des fonds blancs, afin de mieux les abstraire de leur milieu. Mais une rencontre avec Bill Brandt, en 1977 à Londres, va déterminer l'ensemble de sa démarche.

Commentant une série de portraits que Faigenbaum lui avait apportés, le photographe anglais déclare : « Vous photographiez des gens qui semblent liés à un cadre et vous les isolez. Montrez ce cadre. » À partir de ce moment, il intégrera ses portraits dans le cadre familial, patrimonial et architectural qui les contient.

L'ŒUVRE :

Cette photographie est installée dans la collection de peintures anciennes, en écho à la galerie de portraits.

Faigenbaum est dès son enfance fasciné par la peinture, en particulier les Impressionnistes. Il se tourne vers la photographie pour son instantanéité, la rapidité de production de l'image qu'il travaille ensuite tranquillement, en faisant des retouches en atelier.

Sur cette photographie, Faigenbaum travaille la lumière comme en peinture, avec un jeu de contraste lumineux, de gauche à droite. L'artiste joue aussi avec les contrastes de couleurs, en particulier le rouge et le vert, couleurs complémentaires, qui se mettent en valeur mutuellement.

Le visage éclairé par la gauche est parsemé de touches de lumière, sur l'arcade sourcilière, sur la boucle d'oreille, puis les bijoux disposés sur le corps, faisant circuler le regard du spectateur dans l'œuvre.

Le modèle, une jeune femme rencontrée dans la rue par hasard, est placé devant un fond dépouillé, afin de faire émerger une figure dans une monumentalité et dans une neutralité issue de la Renaissance.

Ce portrait est l'un des seuls réalisés en studio, l'artiste captant habituellement ses modèles dans leur quotidien, par exemple leur maison de famille, ou leur lieu de travail.

EN VISITE LIBRE

Approche sensible :

- Favoriser l'expression de l'élève
- Verbaliser les impressions, ressentis, la subjectivité du regard
- Émettre des hypothèses sur la situation, le lieu, les personnages représentés
- Imaginer une histoire

Approche analytique :

- Observer, mettre en relation des moyens et des effets, établir des référents culturels
- Forme : décrire les lignes de composition, traits ou couleurs contrastées
- Composition : repérer le cadrage, le point de vue, les plans
- Couleur : nommer, décrire, comparer les couleurs ; trouver les contrastes, harmonies, complémentarités
- Matière : technique, support, matière, texture

EN VISITE ACCOMPAGNÉE DANS LES PARCOURS SUIVANTS :

- Les genres en peinture / Le portrait / Tout couleurs

LIENS THÉMATIQUES

La photographie

Au musée des Beaux-arts de Chambéry : Patrick Faigenbaum, *Nature morte*, 2014

Le portrait contemporain

Un prolongement est possible dans le fonds de l'artothèque où sont conservés de nombreux portraits.

Arroyo Eduardo, *Tina*, sérigraphie, 1974

Ahmed Bouyerdene, *Grand parents – Algérie*, photographie, 1991-1993

Malou, *Portrait de son grand père*, photographie

Villers André, *Portrait de Jean Charles Blais*, photographie tirage argentique, v. 1980

PISTE DE TRAVAIL EN CLASSE

1. Réinterprétation de l'œuvre, parodie, Getty Museum Challenge. Qu'est-ce qui attire l'attention du spectateur ?

On peut travailler la notion de parodie & de détournement qui s'inscrit dans la thématique «Arts, rupture et continuité». Proposer un tableau vivant en arts plastiques niveau 4^e à lycée. Questionner la composition, la couleur, les positions des corps.

2. Place de la femme dans la société au cours de l'histoire ? Quelles attentes ?

Français niveau lycée ou 3^e : faites parler le personnage, racontez ses revendications ou un épisode de sa vie.

3. Histoire géographie EMC niveau 3^e - lycée : évolution de la place de la femme dans nos sociétés.

Faire émerger le fait qu'entre le XVII^e et le XIX^e siècle, des personnes appartenant à des catégories sociales de plus en plus variées sont représentées.

4. En français, cycle 4, dans le cadre du dispositif «la classe, l'œuvre», demander aux élèves de choisir le portrait qu'ils ont préféré dans le musée, puis chercher des renseignements sur le peintre et le modèle et enfin traiter un sujet de rédaction : imaginez la première rencontre du peintre et du modèle qui cherche un peintre pour le représenter : Pourquoi veut-il être représenté ? Comment veut-il se faire représenter ? Pourquoi ?

SERVICE DES PUBLICS

Médiatrices

Dorine Bonnefoy

Juliana Medon

Elodie Morel

publics.musees@mairie-chambery.fr

04 79 68 58 45

Responsable de l'artothèque

Anaïs Baillon

artothèque@mairie-chambery.fr

Professeur relais de l'Éducation nationale

Severine Martinetto, severine.martinetto@ac-grenoble.fr

TARIFS DES VISITES

GROUPES ADULTES

- Entrée gratuite - Collections permanentes
- Visite accompagnée : 5 € par personne ou forfait groupe 105 € (à partir de 20 personnes)

PUBLICS EN SITUATION DE HANDICAP ET CENTRES SOCIAUX (GROUPES)

- Entrée et visite accompagnée gratuites

CENTRES DE LOISIRS ET MAISON DE L'ENFANCE

- Entrée et visite accompagnée gratuites

STRUCTURES PETITE ENFANCE

- Entrée et visite accompagnée gratuites

POUR LES ÉTABLISSEMENTS SCOLAIRES CHAMBÉRIENS

- Entrée et visite accompagnée gratuites

POUR LES ÉTABLISSEMENTS SCOLAIRES NON CHAMBÉRIENS

- Entrée et visite accompagnée : 85 € par classe
-

MUSÉE DES BEAUX-ARTS

Place du Palais de Justice 73000

CHAMBÉRY

Ouvert tous les jours | 10h-18h

(Sauf le lundi et les jours fériés)

LES CHARMETTES, MAISON DE JEAN-

JACQUES ROUSSEAU

890 chemin des Charmettes 73 000 CHAMBÉRY

Du 1er avril au 31 octobre:

Mardi-dimanche • 10h-18h

Fermé le lundi et les jours fériés

ARTOTHÈQUE

Place du Palais de Justice 73000

CHAMBÉRY

Ouvert le mercredi et samedi :

10h- 12h & 14h-18h

Le vendredi : 14h-18h

Du 1er novembre au 31 mars :

Week-end • 10h-18h

Fermé en semaine et les jours fériés

Groupes en semaine sur demande

Jardins en accès libre toute l'année.