

Lettre d'information du projet

Au fil de Vetrotex

— N°3 • Novembre 2025 —

Chambéry



PAGE 1

ACTUS :
ça bouge
à Vetrotex !

PAGE 2

EN PHOTOS : l'évolution
du projet Vetrotex
LE SAVIEZ-VOUS ? Trames vertes
et bleues : construire le quartier
par la nature

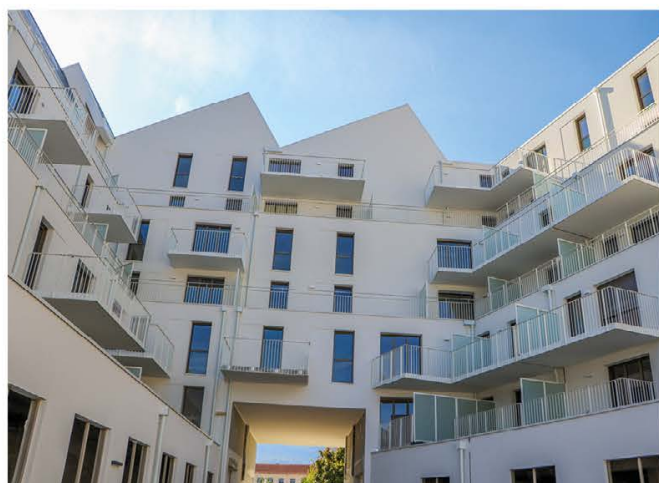
PAGE 3

ZOOM : Vetrotex, un quartier pensé
dans une logique d'écoconception
FOCUS : rencontre avec l'architecte
de Françoise, Gabrielle et Ernestine !

PAGE 4

CALENDRIER : découvrez
les prochaines étapes
du projet et de votre vie
de quartier

Ça bouge à Vetrotex !



LES SHEDS OUVRONT LEURS PORTES

Depuis octobre, les Sheds accueillent leurs premiers habitants sur la place Pierre de Coubertin. Composé de 82 logements, ce bâtiment accueillera également, à terme, trois commerces et services, venant compléter l'offre avec la maison de santé et la crèche du bâtiment Écho, ainsi que les futurs commerces et services du bâtiment Le Pixel. Dernier immeuble à s'ouvrir autour de cette place, il contribue à en dessiner l'image définitive et à renforcer la vie du quartier.



L'ALLÉE VERRE TEXTILE : UN NOUVEL AXE DE VIE POUR VETROTEX

Les travaux d'aménagement avancent depuis plusieurs mois, et l'allée Verre Textile commence à prendre forme. À terme, elle facilitera la connexion entre l'ouest du quartier, le parc de Blainville, ainsi que les secteurs de la Cassine et de la gare. Elle constituera le prolongement naturel de la Place Pierre de Coubertin et offrira un espace de flânerie et de déambulation, permettant aux habitants et visiteurs d'accéder à de nouveaux commerces et services qui s'installeront à terme.



L'évolution du projet Vetrotex en photos



Parc de Blainville

AVANT



APRÈS



Allée du Verre Textile

AVANT



PENDANT



Les Sheds

AVANT



APRÈS

📷 ZOOM

Vetrotex, un quartier pensé dans une logique d'écoconception



L'écoconception, d'abord appliquée aux bâtiments, s'étend aujourd'hui à l'échelle des projets urbains et des quartiers. On parle aussi de « conception durable » ou « d'écoconception des espaces urbains ». L'enjeu est notamment de concevoir des lieux de vie en limitant l'artificialisation des sols, en optimisant les surfaces bâties et en intégrant pleinement la nature à la ville. À Vetrotex, cette démarche se traduit par la transformation d'une ancienne friche industrielle entièrement artificialisée en un quartier mêlant bâtiments et espaces végétalisés. Les immeubles sont ainsi pensés pour libérer de

l'espace au sol. Ils ont été implantés de manière aérée, loin du modèle de rangées compactes qu'il est notamment possible de retrouver dans d'autres quartiers. Ceci permet de créer de nombreux espaces verts et des lieux publics conviviaux où les personnes pourront se rencontrer et bénéficier de différents services et commerces. Les espaces verts sont répartis dans l'ensemble du quartier, et chaque habitant peut profiter d'un coin de nature à proximité immédiate, qu'il s'agisse d'un square, d'une place arborée, d'une allée végétalisée ou d'un grand parc urbain. Par ailleurs, pour la gestion des déchets, des composteurs

seront installés dans le quartier, principalement le long de la rue Lansard. Pour gérer naturellement les eaux pluviales, plusieurs allées végétalisées comportent des noues — fossés plus ou moins grands et végétalisés — qui recueillent l'eau de pluie, la filtrent et favorisent son infiltration dans le sol. Ce dispositif permet de réduire les risques d'inondation, d'améliorer la qualité de l'eau en retenant les polluants et de soutenir la biodiversité locale. Autant d'atouts pour le projet urbain en cours et pour la vie des habitants et usagers actuels et futurs.



⚡ LE SAVIEZ-VOUS ?

Trames vertes et bleues : construire le quartier par la nature

Pour passer du site Vetrotex anciennement industriel et à proximité de l'eau à un quartier urbain vivant, il a fallu structurer le quartier par la nature et tisser ce que l'on appelle des trames, reliant les espaces naturels. Les trames bleues gèrent l'eau jusqu'aux rivières. Les espaces publics sont pensés pour collecter, stocker et infiltrer les eaux pluviales, à l'aide de noues notamment.

Les trames vertes, de leur côté, intègrent le parc de Blainville et des transversales est-ouest avec de la végétation et la possibilité pour la biodiversité de circuler. Ces trames vertes et bleues fonctionnent ensemble, apportant plus de nature et des continuités végétales et écologiques essentielles pour l'environnement et favorables à un cadre de vie agréable.



🔍 FOCUS

Rencontre avec ceux qui participent au dessin de Vetrotex

ÉCHANGE AVEC
CHRISTIAN PATEY,
ARCHITECTE DE
L'ENSEMBLE FORMÉ
PAR LES BÂTIMENTS
FRANÇOISE, GABRIELLE
ET ERNESTINE

Christian Patey, originaire de Chambéry, dirige une agence fondée en 1989, installée au cœur de la ville depuis 2009. Composée d'une équipe de 20 professionnels allant des architectes aux paysagistes, l'agence conçoit des projets inspirés par les évolutions sociales, les modes de vie, la nature, l'art contemporain et défend une architecture optimiste en phase avec son époque.



Les logements bénéficient en majorité de doubles, voire triples orientations, pour profiter pleinement des vues.

Quels sont les grands principes qui ont guidé votre conception ?

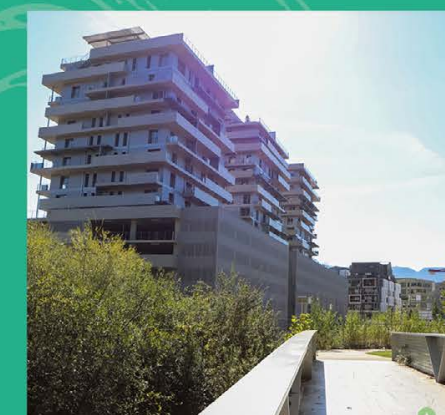
Nous avons voulu favoriser une grande mixité, à la fois dans la taille des logements, dans leurs prix et dans leurs usages. Il nous tenait à cœur de proposer des logements éligibles à la TVA à 5,5 %, afin de faciliter l'accession pour des personnes qui, dans le marché classique, n'y auraient pas accès. Nous avons aussi porté une attention particulière à la modularité et réversibilité des espaces : à l'intérieur des logements, seules des cloisons légères sont installées.



Chaque habitant dispose de son propre espace privé, tout en ayant la possibilité de rejoindre de grands espaces communs.

Comment le bâtiment dialogue-t-il avec son environnement immédiat, au sein de Vetrotex ?

Il crée un véritable lien entre l'intérieur et l'extérieur. Depuis les logements, les ouvertures offrent des cadrages exceptionnels sur l'environnement. Les balcons et terrasses jouent aussi un rôle environnemental important : ils offrent à la fois une protection solaire et un espace de vie supplémentaire en extérieur.



Le bâtiment traverse le projet urbain, avec à son pied l'allée du Verre textile rejoignant les deux parcs et la Laysse.

Votre projet contient-il des références au passé industriel du site ?

Nous avons été très sensibles à l'histoire du site, car il existe un véritable attachement local à cette ancienne usine. Notre projet reprend l'esprit fonctionnaliste que l'on retrouve dans l'architecture industrielle. Nous l'avons conçu en répondant à une fonction, aller vers ce qui est le plus robuste et le plus durable. Nous avons aussi souhaité nous inspirer des artistes qui ont vécu ou arpenté notre région. Par le nom des bâtiments, nous rendons ainsi hommage à trois peintres locaux qui ont figuré des fleurs, des lacs, des séracs de montagne.



LES ÉTAPES DU PROJET en 2025-2026

AUTOMNE 2025

Ouverture de l'Allée Verre Textile
Haute

FIN 2025 - DÉBUT 2026

Poursuite des aménagements
dans la partie sud du parc
de Blainville

1^{ER} TRIMESTRE 2026

Ouverture intégrale de l'Allée
du Verre Textile afin d'assurer
la liaison piétonne jusqu'à la
passerelle menant à La Cassine
et au secteur de la gare

2026

Poursuite des différents travaux
d'aménagement des espaces
publics et de préparation pour
la construction des nouveaux
bâtiments



Le calendrier : votre vie de quartier



LES JOURNÉES EUROPÉENNES : UNE OCCASION POUR EN SAVOIR + SUR L'HISTOIRE DE VETROTEX

Du 19 au 21 septembre, la place
Pierre de Coubertin s'est animée
avec une exposition photo retraçant
l'histoire et la transformation de
Vetrotex. Les visiteurs ont pu
voyager dans le temps, de la
naissance de l'usine Saint-Gobain,
à la période de friche urbaine,
jusqu'au quartier moderne et
durable qui prend forme aujourd'hui.
Le vendredi, une trentaine d'enfants
de l'école du Stade ont pu découvrir
le passé et l'avenir du site.



BALADE URBAINE : POINT D'ÉTAPE SUR VETROTEX

Le vendredi 10 octobre, 27 participants
ont pris part à une balade urbaine pour
les nouveaux habitants et consacrée à la
présentation et à l'avancement du projet
Vetrotex. Cette visite a permis de parcourir
plusieurs lieux emblématiques du quartier :
certains déjà livrés et ouverts, comme la
place Pierre de Coubertin et récemment
les Sheds, et d'autres encore en cours
d'aménagement, tels que l'allée Verre
Textile Basse. Emmanuel Naud-Passajon,
co-architecte du bâtiment Le Pixel, a
aussi expliqué sur place l'architecture de
ce bâtiment, ses espaces communs et sa
végétalisation progressive.



Prochains rendez-vous :

- 1 cycle d'ateliers
intergénérationnels avec
la résidence seniors les
Girandières et les enfants
de l'école du stade
- 1 balade urbaine
au printemps 2026

Pour en savoir + sur le projet Vetrotex !



N'hésitez pas à nous contacter à l'adresse mail suivante :
concertationVetrotex@Chambery2040.com



Et à consulter la page internet du
projet, actualisée régulièrement :
www.chambery.fr/vetrotex



AMÉNAGÉ PAR
Chambéry
2040
Vetrotex

AVEC LE SOUTIEN FINANCIER



L'adresse durable