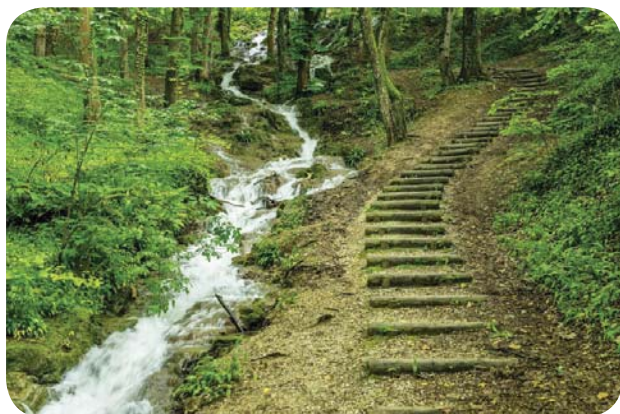


Parcours nature



Parc de la Calamine

Une bulle de biodiversité à deux pas du centre-ville



Superficie : 58 986 m²
Depuis Galerie Eureka :
800 m - dénivelé : 51 m
♣ 5 min - ♣ 3 min
🚶 ligne C, 2 ou 3, Curial



Une bulle de nature insoupçonnable à une enjambée du carré Curial...

Situé sur les contreforts de la colline de Bellevue, c'est un parc naturel boisé, qui faisait partie du Clos de la Calamine, dont le château a été détruit vers 1975. À proximité de ce château, propriété de la famille Martin-Franklin, se dressait l'usine de gaze de soie de la Calamine, réputée sous le Second Empire pour la haute qualité de ses produits.

Entrecoupé de clairières ensoleillées dégagant des vues magnifiques sur les toits de la ville, le parc est parcouru par un ruisseau qui dévale la pente. Il est bordé par la fontaine Saint Martin qui, dès le XIV^{ème} siècle, fournissait en eau potable le château et les fontaines de la ville.



Défi sensoriel
Trouve un
élément dur, un
mou, un doux et
un piquant.





1



2

À découvrir

Les pentes fortes et la présence d'un ruisseau plongent le visiteur dans un paysage de montagne. Une grande variété d'arbres : épicéa, pin, érable, frêne, châtaignier abritent de nombreux oiseaux tels le pic vert (1), la bergeronnette des ruisseaux (2) ou la chouette hulotte (3). À proximité de la rivière, vous pourrez peut-être observer la salamandre tachetée (4), bel amphibien noir et jaune.



4

À savoir

Les salamandres (4) possèdent une peau luisante d'aspect huileux. Leur peau est munie de nombreuses glandes qui sécrètent une fine couche de mucus empoisonné par une neurotoxine. Ces sécrétions servent à inhiber la croissance de bactéries et de champignons sur la peau humide de l'animal, mais peuvent aussi provoquer des réactions chez ses éventuels prédateurs !



3



Un geste

Je remporte tous mes déchets notamment pour ne pas attirer des animaux qui dérangeront la faune locale.

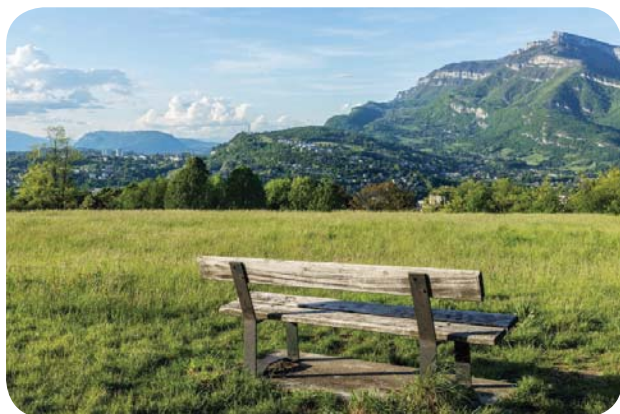
La calamine est une appellation ancienne pour désigner des sols riches en minéraux à base d'oxyde de zinc, minerai rare dans la région. Jusqu'au XVIII^{ème} siècle, cette matière première était une source essentielle pour la production de laiton. Sur ces sols, pousse une flore caractéristique avec en particulier l'ail des ours.

Parcours nature

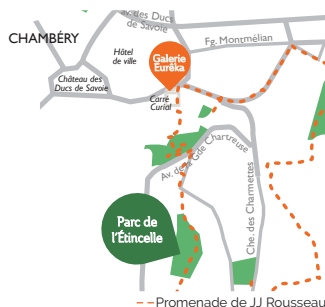


Parc de l'Étincelle

La biodiversité à portée de vue !



Superficie : 44 230 m²
Depuis Galerie Euréka :
1,8 km - dénivelé : 124 m
🚶 29 min - 🚲 17 min
🚶🚲 ligne 2, Bellevue



Sur le chemin de Jean-Jacques Rousseau, à quelques pas du centre-ville, un magnifique panorama s'offre au visiteur. Vous pouvez découvrir le Lac du Bourget et les différents massifs situés autour de Chambéry : le massif des Bauges et la Croix du Nivolet, la chaîne de l'Épine et la Dent du Chat, la chaîne de Belledonne ainsi que le massif de la Chartreuse et le Mont Granier.



Défi sensoriel
Ouvre grand les yeux et profite du paysage.

Le parc de l'Étincelle domine le bois des Nonnes et l'ancien séminaire des Sœurs de Saint-Joseph, devenu une maison de retraite. Les Sœurs de Saint-Joseph de Chambéry, à la double vocation soignante et enseignante, ont connu au XIX^{ème} siècle un important développement missionnaire.



À découvrir

Les massifs calcaires des Bauges et de Chartreuse offrent un paysage reconnaissable aux successions géologiques typiques de la région : des couches de marne et de calcaire, plissées lors de la formation des Alpes. Leur sous-sol karstique est tout aussi remarquable. Fruit de la dissolution du calcaire, il est constitué de centaines de kilomètres de galeries, grottes, gouffres... à aller voir de plus près !



4



2



1



3



5

Sur ce socle calcaire particulier, pousse une prairie sèche. Elle héberge des plantes spécifiques telles que l'orchis bouc (1), une orchidée spectaculaire, le trèfle strié ou encore la violette des chiens. Elle abrite aussi des insectes tel l'azuré du serpolet (2).

D'autres espèces animales trouvent refuge non loin dans les arbres, les buissons ou les murs de pierres sèches comme le hérisson (3), le lézard vert (4) et certains oiseaux comme le bruant jaune (5) ou le faucon pèlerin nichant dans les falaises à proximité.

À savoir

Les prairies sèches se développent sur des sols pauvres, secs et se caractérisent par une proportion importante de « graminées ». Paradoxalement, ce sont des milieux très riches en espèces végétales, particulièrement en orchidées. Ces prairies sont aussi propices à la présence d'abeilles et autres pollinisateurs, c'est pourquoi des ruches y sont installées depuis 2015.



Un geste

Je ne cueille ni fleurs ni plantes et ne fais pas de feu dans ce lieu.

Parcours nature



Les Charmettes

Maison de Jean-Jacques Rousseau

Un pionnier de la biodiversité



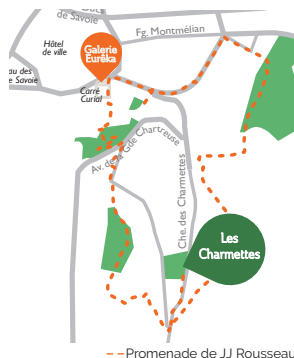
Superficie : 2944 m²

Altitude : 411 m

Depuis Galerie Eureka :

1,7 km - dénivelé : 136 m

🚶 35 min - 🚲 20 min



Véritable écrin de biodiversité, la maison des Charmettes est entourée d'un jardin botanique, d'un verger et d'une vigne conservatoires, ainsi que d'un rucher.

Le philosophe Jean-Jacques Rousseau y a séjourné avec M^{me} de Warens entre 1736 et 1742. Il y découvre notamment les plaisirs de la nature.



Défi sensoriel

Sens 3 plantes aromatiques pour découvrir leur parfum.





À découvrir

Flânez dans les allées du jardin botanique qui présente près de 80 plantes médicinales, potagères et aromatiques: un échantillon de toute la diversité botanique locale. Découvrez également la vigne et le verger, ensembles conservatoires, qui sont destinés à la préservation de notre patrimoine naturel. Poursuivez jusqu'au rucher qui a la particularité de présenter une ruche en paille semblable à celles utilisées au XVIII^{ème} siècle. Elle n'est pas habitée, mais témoigne de l'histoire de l'apiculture.



Dans ce lieu, on peut découvrir des écureuils roux (1), mais aussi des oiseaux comme la pie-grièche écorcheur (2), le rouge-gorge familier (3) ou la linotte mélodieuse (4), ainsi que des insectes comme l'œdipode turquoise (5).



À savoir

C'est aux Charmettes que Jean-Jacques Rousseau découvre la botanique et son amour de la nature, thème central de sa vie et de son œuvre : on l'appelle « l'homme de la Nature et de la Vérité ». Il en gardera un souvenir très ému :
« *Verger cher à mon cœur, séjour de l'Innocence, Honneur des plus beaux jours que le ciel me dispense, Solitude charmante, asile de la paix, Puissé-je, heureux verger, ne vous quitter jamais !* »
Le Verger de Madame de Warens, 1737
Pour lui, le bonheur se trouve proche de la nature, à cultiver son jardin, se promener à travers les bois et contempler les merveilles de la nature.



Un geste
Je mange local et de saison !
Dans ses écrits, Jean-Jacques Rousseau invite à respecter le cycle de la nature. Il fait figure de précurseur dès le milieu du XVIII^{ème} siècle en prônant les mets simples et locaux.

Parcours nature



Parc de Buisson Rond

Une biodiversité favorisée par le travail des jardiniers



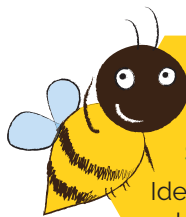
Superficie : 168 150 m²
Depuis Galerie Eureka :
1,4 km - dénivelé : 0 m
17 min - 5 min
ligne C, 3 ou 5,
Buisson Rond



Parcouru par l'Albanne, qui alimentait des moulins, le domaine de Buisson Rond apparaît dans les archives dès 1341. En 1802, il est acquis par le Général de Boigne qui entreprend de grands travaux. En 1967 la Société d'équipement de la région de Chambéry l'achète. Le domaine est, ensuite, cédé en partie à la Ville en 1972. Il devient un jardin public agrémenté d'une roseraie alpine comportant jusqu'à 83 variétés. Le château, lui, sert de cadre aux mariages chambériens depuis 1977.



Le sommet du parc abrite une des rares pierres à cupules de la région chambérienne. Ces blocs, dont on ignore la signification exacte, étaient répandus au Néolithique moyen (-3500 à -2500 avant J.-C.).



Défi
sensoriel

Identifie 3 sons
de la nature.

À découvrir

Dans ce parc, découvrez une forêt avec de nombreuses essences d'arbres : érables sycomore, plane et champêtre, chêne pédonculé, frêne, charme, hêtre ou encore tilleul. Vous rencontrerez peut-être un blaireau ou le lucane cerf-volant (1), ce surprenant scarabée ! Poursuivez votre visite par la prairie qui abrite une grande variété de petites bêtes. Deux gîtes à insectes y ont d'ailleurs été installés depuis 2012, ainsi qu'un rucher.



L'Albanne coule le long du parc. Cette petite rivière accueille une faune adaptée et originaire de la région, notamment des oiseaux comme le harle bièvre femelle et mâle (2), le cinCLE plongeur (3) et le martin pêcheur (4).



À savoir

Le parc de Buisson Rond est constitué de trois zones, gérées de manière différente :

- la roseraie : gestion horticole avec un entretien intensif,
- la prairie : gestion agricole avec une fauche annuelle et du pâturage,
- la forêt : gestion naturelle de type futaie jardinée, c'est-à-dire avec une intervention limitée des bûcherons.



Un geste

Pour accueillir la biodiversité dans mon jardin : je peux installer un gîte à insectes, laisser un tas de feuilles ou de bois mort pour l'hiver.

Parcours nature



Verger de la Falaise

La biodiversité accessible à tous !



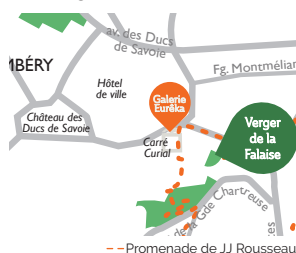
Superficie : 3000 m²

Depuis Galerie Eureka :

400 m - dénivelé : 4 m

♣ 5 min - ♣ 3 min

🚶 ligne C, 2 ou 3, Curial



En 2016, les services de la Ville de Chambéry ont créé, en concertation avec les habitants, un verger public. Il est situé sur l'ancienne cour de la caserne Curial qui était autrefois pavée !

Objectif : favoriser le rapprochement des chambériens avec la nature et l'agriculture. Ouvert à tous, une charte en précise les règles d'utilisation.



Défi sensoriel

Touche l'écorce des arbres en fermant les yeux.

Le verger s'étend sur une partie de l'emplacement de l'ancien couvent franciscain de Sainte-Marie l'Égyptienne édifié au XV^{ème} siècle et transformé vers 1770 en hôpital pour les Incurables. En 1818, il est détruit pour laisser la place, jusqu'en 1982, à une caserne de cavalerie.



À découvrir

De nombreuses espèces ont été plantées :

- Pommiers *Borowitsky*, *Reine des Reinettes* et *Calville Blanc*
- Pêcher de vigne *Sanguine vineuse*
- Prunier *Mirabelle de Nancy*
- Cerisier *Tardif de Vignola* et *Belle de Mai*
- Poirier *Carmaniule*



Dans ce lieu, on peut rencontrer un mammifère étonnant : le muscardin (1), des oiseaux tels le rouge-queue (2), le pigeon ramier (3) ou le merle noir (4) ou encore des insectes comme la cétoine dorée (5).

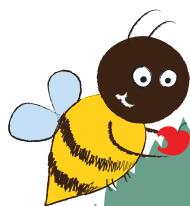


À savoir

Le terme botanique «verger» désigne un terrain cultivable où sont plantées une ou plusieurs espèces d'arbres fruitiers.

Ici, le choix s'est porté sur des variétés de fruitiers rustiques, qui se distinguent par leurs capacités à résister aux maladies. La réintroduction de ces variétés anciennes permet la conservation du patrimoine.

Les arbres ont été choisis de façon à obtenir des étages de hauteurs différentes pour la cueillette des petits et des grands.



Un geste

Pour bénéficier de toutes les qualités des fruits, je les mange non traités et avec leur peau ! Je partage les fruits avec tous !

Parcours nature

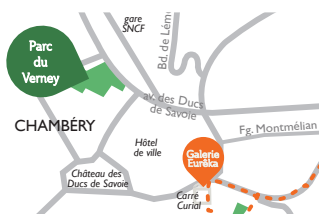


Parc du Verney

La biodiversité au cœur de la cité



Superficie : 2 000 m²
Depuis Galerie Eureka :
850 m - dénivelé : 2 m
10 min - 4 min
lignes A, C ou D,
Halles ou Gare



Défi sensoriel

Allonge-toi dans l'herbe et écoute les notes de musique qui s'échappent de la Cité des Arts.



À l'origine, le Verney était une promenade de 340m sur 40m, plantée de rangées de tilleuls. Tournis de chevalerie, de tir à l'arc ou d'arbalètes s'y déroulaient. En 1860, sur l'ordre de Napoléon III, le jardin est complètement réaménagé. Malgré quelques modifications dues au bombardement de 1944, le Jardin du Verney garde encore aujourd'hui l'apparence d'il y a 150 ans.

À découvrir

Le parc est constitué de grands arbres : platane commun, tilleul, marronnier, pin... Le renouvellement de jeunes plantations est assuré régulièrement : alesia, malus, chêne, ginkgo biloba (1)...

Les jardiniers sont attentifs à la mise en sécurité du parc notamment en enlevant le bois mort. Les jeunes sujets sont taillés spécifiquement et

guidés dans leur croissance pour devenir de grands arbres.

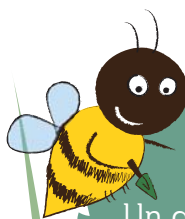
Les jardiniers disposent du broyat au pied des arbres, afin de limiter le tassement du sol par piétinement, d'éviter l'évaporation de l'eau en protégeant du soleil et d'apporter un complément nutritif en se décomposant.



Au cours de votre promenade dans ce jardin, vous entendrez peut-être chanter la mésange charbonnière (2) ou bien la bergeronnette grise (3). Vous pourrez également découvrir le corbeau freux ou le hanneton (4). Et à la tombée de la nuit vous observerez une petite chauve-souris : la pipistrelle commune (5).

À savoir

C'est le paysagiste parisien Laval, qui avait travaillé sur la transformation des bois de Boulogne et de Vincennes, qui est chargé par l'empereur Napoléon III du tracé du «nouveau Verney». Les alignements datant du Moyen Âge disparaissent pour faire place à un parc à l'anglaise plus approprié au romantisme de l'époque. Une conception aux tracés plus intimistes qui cherche à reproduire fidèlement la nature. Flore exotique et essences rares ont la préférence de M. Laval.



Un geste

Je protège le pied de mes arbres avec du broyat (ou paillage) : cela renouvelle la matière organique et maintient le sol humide et frais.

Parcours nature



Parc des Monts

Haut-lieu de la biodiversité



Superficie : 4 50 000 m²

Depuis Galerie Eureka :

5 km - dénivelé : 140 m



45 min



25 min



Défi

sensoriel

Déplace-toi et découvre les différents paysages : Le Granier, le lac du Bourget, le Mont-Blanc, la Rotonde SNCF.

La zone des Monts borde trois communes : Chambéry, Bassens et Saint-Alban-Leyse et couvre une surface totale de 450 hectares, dont 145 accessibles au public.

La forêt des Monts s'étend sur près de 15 hectares sur les hauteurs de la ville et possède toute une zone du côté de la falaise située sur des affleurements calcaires chauds et secs. On y trouve ainsi une végétation méditerranéenne peu habituelle en Savoie.



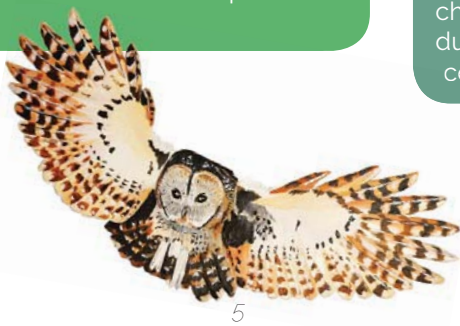
Cet espace est très sensible aux incendies, sois vigilant.

À découvrir

Ce parc est un haut lieu de la biodiversité cham-bérienne du fait de son microclimat chaud et sec. Observez les lapiaz à vos pieds, ces formations géologiques de surface dans les roches calcaires, créées par le ruissellement des eaux de pluie qui dissolvent la roche. (1) À Chambéry, il s'agit de la seule zone de Lapiaz visible, montrant le travail d'érosion magnifique de l'eau et sa puissance insoupçonnée !



Des nichoirs à mésanges sont installés dans ce parc. Ces dernières se régalent de chenilles de pyrales du buis et aident à contenir l'invasion...



Ce parc abrite de nombreuses espèces animales : sangliers (2), pics-verts (3), mésanges (4), chouettes (5), renards (6) ; et végétales : ronce, sauge des prés, thym serpolet, millepertuis perforatum, hellebore fétide...



À savoir

Un parcours accessible à tous (y compris aux poussettes et personnes à mobilité réduite) donne accès à deux belvédères surplombant la ville. Un parcours de santé et des sentiers de petite randonnée traversent des prairies entrecoupées de zones boisées.

Le parc accueille des réserves d'eau potable couvertes par des panneaux photovoltaïques. Cette centrale solaire est l'une des plus anciennes de France !



Un geste

Installe un nichoir sur ton balcon ou dans ton jardin pour accueillir des oiseaux.

Parcours nature



Talweg

Le poumon vert des hauteurs



Superficie : 430 000 m²
Depuis Galerie Eureka :
4 km - dénivelé : 104 m
🚶 55 min - 🚲 25 min
🚗 lignes B Bertillet ou 4
Reberieux



Le parc du Talweg a été conçu dès la création de Chambéry-Le-Haut par l'architecte Jean Dubuisson qui souhaitait respecter le site naturel et le vallonnement du terrain. Ce parc est le plus grand espace vert de la ville !

Talweg est un terme allemand, formé de Tal, signifiant vallée, et Weg, signifiant chemin : il signifie littéralement chemin de vallée. En français on dirait plutôt ligne de collecte des eaux ou ligne joignant les points les plus bas d'une vallée.



Défis sensoriels

Aux beaux jours,
écoute le chant des
amphibiens !



À l'automne,
ramasse des
châtaignes
pour les griller...

À découvrir

Cet espace de verdure présente une diversité importante de faune et de flore. Classé refuge LPO (Ligue pour la Protection des Oiseaux) depuis 2013, ici la ville s'est engagée à préserver la biodiversité.

De nombreux oiseaux sont présents : loriot d'Europe (1), sitelle torche-pot, gobe-mouche gris, grive litorne, grèbe castagneux, grive musicienne, mésanges, faucons pèlerins...



Lac tampon :

Ce site est bien connu par les amphibiens. Il en abrite 6 espèces sur 14 présentes dans le département de la Savoie, notamment des crapauds communs (2), des grenouilles rouges, des tritons alpestres (3) ou palmés et des salamandres tachetées (4).

Chaque fin d'hiver la FRAPNA Savoie réalise une opération de sauvetage des amphibiens qui doivent traverser une route pour se reproduire dans l'eau. Avec plus de 1000 amphibiens sauvés, ce lac constitue un des 7 sites de sauvetage majeur du département.



À savoir

Le fauchage de ce parc est raisonné. Les jardiniers fauchent seulement deux à trois fois par an, à une hauteur qui permet de favoriser la floraison et de préserver la nourriture ainsi que l'habitat des butineurs. Le fauchage des lisières est encore moins fréquent (1 fois par an) pour favoriser la circulation des espèces entre les différents milieux (bois, lisières, prairies). Ainsi, seuls les espaces très parcourus par le public sont tondu régulièrement.



Un geste

Dans mon jardin, je crée un petit paradis pour la biodiversité en laissant un coin où les herbes peuvent pousser !

Parcours nature



L'abeille

Depuis toujours, les abeilles et leur miel fascinent et suscitent intérêt et curiosité tant par leur organisation hors du commun que par leurs modes de communication. Ces insectes mellifères, travailleurs infatigables, livrent petit à petit leurs secrets dont certains aspects restent encore à découvrir.



À savoir : pour produire 1 kg de miel les abeilles butinent 5 millions de fleurs.

Qui sont-elles ?

Les abeilles sont des hyménoptères. Plus de 20 000 espèces d'abeilles existent sur la planète. En France, on en dénombre près de 1 000. La plus connue est « Apis mellifera », une abeille à miel. Cependant, la plupart des abeilles sont solitaires et ne produisent pas de miel.

Les abeilles se nourrissent du nectar des fleurs. Le miel est fabriqué dans le jabot de l'abeille à partir du nectar récolté.

La structure sociale dans la colonie est très hiérarchisée : une reine unique est entourée de faux bourdons (mâles) et d'ouvrières. Une colonie compte entre 40 000 et 70 000 abeilles.

L'ouvrière occupe différents postes au cours de sa vie au sein de la colonie : nettoyeuse, nourrice, bâtisseuse, manutentionnaire, ventileuse, gardienne et enfin butineuse.



Défi sensoriel

Goûte plusieurs miels différents et détermine celui que tu préfères !

Leur système de communication est complexe. Il joue un rôle essentiel dans la cohésion sociale et la répartition des tâches. La communication peut être tactile, par contacts des antennes ou échange de nourriture ; chimique, par l'intermédiaire des phéromones ; ou encore prendre la forme de danses.



Des actrices de la biodiversité

Butinant de fleurs en fleurs, les abeilles pollinisent les plantes qu'elles visitent ! C'est grâce à elles et aux autres pollinisateurs, essentiellement des insectes (papillons, cétoines dorées...), que la reproduction de la majorité des plantes à fleurs est assurée. Leur disparition serait catastrophique pour la biodiversité.

Exemple : En Chine, dans la région de Saughan les insectes butineurs ont disparu. L'Homme est obligé de polliniser au pinceau les fruitiers pour assurer la production.



Le déclin des abeilles...

Depuis les années 1970, avec une accélération depuis la fin des années 1990, de nombreuses espèces d'abeilles sont en très forte régression.

La raison principale est la présence de pesticides dans l'environnement.

Les abeilles en butinant sont au contact des pesticides et contaminent toute la ruche en les rapportant avec leur récolte de nectar. Ces produits les tuent directement ou les rendent malades, fragiles, ce qui les rend vulnérables et destinées à une mort lente.



Les abeilles sont également victimes de parasites (Varroa), prédateurs (frelon d'Asie), virus, champignons, bactéries, mais aussi de la dégradation de leurs habitats par l'urbanisation. Le réchauffement climatique est également un facteur de leur déclin en impactant

le rythme d'apparition des plantes hôtes et des fleurs pollinisées. De nouvelles maladies (ex : nosémose...) et les ondes électromagnétiques les affaiblissent davantage.

On assiste à un syndrome d'effondrement des colonies d'abeilles domestiques.



Un geste

Je plante des végétaux mellifères : trèfle, mélilot, noisetier, saule, érable, tournesol, acacia, châtaignier, lavandin, thym, pissenlit, phacélie...

Parcours nature

Objectif Zéro pesticides : acceptons la nature en ville

Du fait de leur très large utilisation, aussi bien en zone agricole qu'en zone urbaine, les pesticides sont omniprésents dans notre environnement. Ils polluent l'air, les sols et les eaux souterraines ou de surface, mettant en danger de nombreuses espèces animales indispensables à notre survie.

Les pesticides, qu'est-ce que c'est ?

Pesticide : du latin « cida », tuer et de l'anglais « pest », nuisible. Les pesticides sont des produits chimiques destinés à lutter contre les parasites animaux et végétaux des cultures.

Il existe essentiellement trois types de pesticides :

- les herbicides, contre les herbes indésirables, dites « mauvaises herbes »,
- les insecticides, contre les insectes,
- les fongicides, contre les maladies causées par les champignons.

Il existe d'autres produits du même type, utilisés pour éliminer les rongeurs, taupes ou encore les limaces. Ces produits sont des biocides.

Ces produits laissent des traces : certains d'entre-eux qui ne sont plus utilisés depuis une vingtaine d'année se retrouvent encore dans la nature !



*Pictogramme réglementaire
« danger pour l'environnement »*



Un
geste
J'utilise des
alternatives
aux pesticides :
paillage, associa-
tions de plantes,
désherbage
manuel, insectes
auxiliaires...



Quels risques pour notre santé ?

L'utilisation des pesticides atteint les populations au plus près, notamment les enfants, particulièrement sensibles à la toxicité des produits phytosanitaires.

Les risques d'exposition ponctuelle ou prolongée peuvent provoquer des intoxications aiguës ou chroniques, variables selon le profil toxicologique du produit utilisé et selon la nature et l'intensité des expositions.

Cancer, infertilité, malformations, troubles neurologiques sont des conséquences de l'exposition aux pesticides.

Que dit la loi ?

La loi sur la transition énergétique pour la croissance verte interdit l'utilisation de produits phytopharmaceutiques depuis le 1^{er} janvier 2017 par l'État, les collectivités territoriales, les établissements publics.

Les particuliers sont également concernés : depuis le 1^{er} janvier 2017, la vente en libre-service des pesticides chimiques n'est plus autorisée. Au 1^{er} janvier 2019, la vente et l'usage des pesticides chimiques seront interdits.



Chambéry engagée dans « objectif zéro pesticide »

Cela signifie : réaliser un plan de désherbage, former les agents à des nouvelles pratiques, informer et sensibiliser les habitants, mais aussi acquérir du matériel permettant

l'entretien alternatif des espaces et accepter la flore spontanée.



« Paillage » avec des copeaux de bois



Défi sensoriel

Déguste une salade de pissenlit une très bonne mauvaise herbe !

Parcours nature

Le petit enquêteur

Relie chacune des plantes à sa photo et à sa fonction. Tu peux les retrouver « en vrai » dans le jardin des Charmettes.

Thym



Carotte



Arnica



Se soigner



Aromatiser des plats



Se nourrir



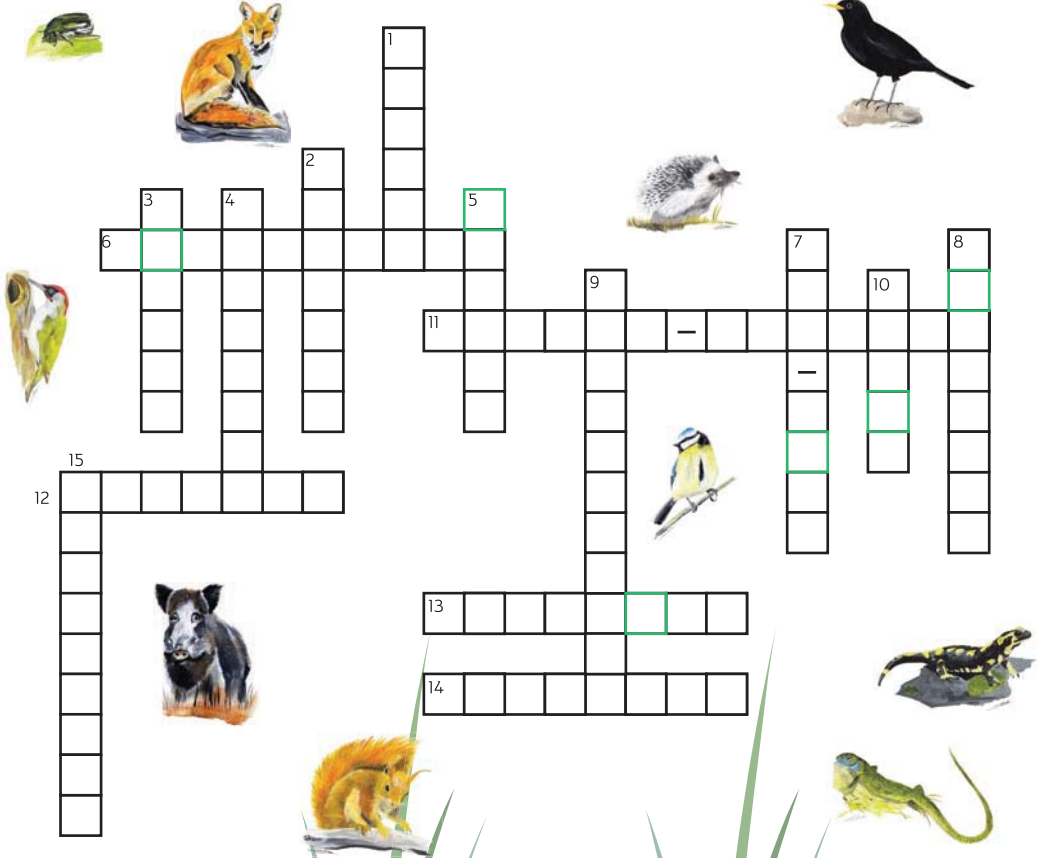
Colorie les salamandres



Le mots-croisés des animaux

Retrouve à l'aide des définitions les animaux qui peuplent le parcours nature.

1. Mammifère rusé
2. Peut-être un prince ?
3. Rapace nichant dans les falaises
4. Insecte proche du scarabée
5. Quand il perd sa queue, elle repousse !
6. Bel amphibien noir et jaune
7. Il tape le tronc des arbres avec son bec
8. Petit mammifère plein de piquants
9. Chasseuse équipée d'un sonar
10. Oiseau noir au bec jaune
11. Oiseau amateur de poisson
12. Bel oiseau bleu mangeur de chenilles
13. Cochon sauvage de nos forêts
14. Rapace nocturne aux grands yeux
15. Rongeur à la longue queue touffue



The crossword puzzle grid consists of 15 numbered starting points. The grid is partially filled with letters from the clues. The green highlights are on the following cells: 3 (row 3, col 1), 4 (row 3, col 2), 5 (row 3, col 5), 6 (row 3, col 1), 7 (row 4, col 7), 8 (row 4, col 8), 9 (row 4, col 5), 10 (row 4, col 8), 11 (row 4, col 5), 12 (row 4, col 1), 13 (row 5, col 4), 14 (row 5, col 4), 15 (row 5, col 1).

Forme le mot mystère avec les lettres entourées en vert : **B** _ _ _ _

Mène l'enquête et récolte des indices

1. Chaque apiculteur dispose d'un numéro d'exploitant qui est affiché près de ses ruches. Note 3 numéros d'exploitants des ruches que tu vois dans les différents lieux du parcours nature

Que remarques-tu ?.....
.....

2. Au parc de l'Étincelle, trouve la table d'orientation.

Quel est le sommet le plus élevé :
.....

3. Lors de ton passage dans le parc de Buisson-Rond, retrouve la « pierre à cupule ». Les cupules sont ces trous faits par l'Homme que tu peux voir sur la tranche de la pierre.



De quelle ère datent ces cupules ?
.....

4. Au Verger de la Falaise :

Sur quel arbre pousse le kaki ?
.....

5. Au parc des Monts :

Fais le cochon pendu en tournant le dos au panneau du parcours santé :



quel est le nom du massif montagneux que tu aperçois ?.....
.....

Quelle est la surface des panneaux photovoltaïques installés sur les réservoirs d'eau (bâtiments cylindriques) ?
.....

6. Aux Charmettes :

Combien recenses-tu de pommiers différents dans le verger des Charmettes ?
.....

Cite en 4 :
.....
.....
.....
.....

Dans le jardin, trouve le nom d'une plante toxique que l'on utilisait autrefois pour soigner la folie.
.....

Quel est l'autre nom de cette plante ?
.....



7. Au parc du Talweg :

Pourquoi les amphibiens vont dans l'eau à la saison des amours ?

.....
.....

Où trouvent-ils de l'eau dans le parc du Talweg ?

.....

Un amphibien est un animal :

- Terrestre
- Aquatique
- Les deux

Combien d'espèces d'oiseaux vivent ou sont de passage dans ce parc ?

- 5
- 10
- 40

8. Au parc de la Calamine, trouve le lieu où ont été prises ces photos, coche la case quand tu l'as vu !



10. Au parc du Verney :

Trouve cet arbre, il a un nom rigolo : Ptérocaria, il est très vieux !



Observe ses racines... A-t-il assez de place ?

- Oui
- Non

De quel espace les arbres ont besoin pour leurs racines ?

- 10 cm en surface et 3 m autour
- Le même espace sous terre que leur branchage
- 1,30 m

Qu'est-ce que la canopée ?

- Un canapé design
- La biodiversité végétale
- L'étage supérieur des forêts, en contact direct avec l'atmosphère et les rayons du soleil.

11. Question subsidiaire : dans quel parc se trouve cet arbre ?

- Talweg
- Verney
- Calamine
- Charmettes
- Etincelle
- Buisson-Rond
- Verger de la falaise
- Les Monts

