

Barberaz

Barby

Bassens

Challes-les-Eaux

Chambéry

Cognin

Curienne

Jacob-Bellecombette

La Motte-Servolex

La Ravoire

La Thuile

Les Déserts

Montagnole

Puygros

Saint-Alban-Leysse

Saint-Baldoph

Saint-Cassin

Saint-Jean-d'Arvey

Saint-Jeoire-Prieuré

Saint-Sulpice

Sonnaz

Thoiry

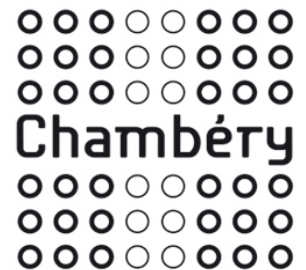
Vérel-Pragondran

Vimines

Le nouveau centre aquatique de Chambéry métropole se dévoile

Dossier de presse

10/07/2016



**DIRECTION DE LA
COMMUNICATION
MUTUALISEE**

tél. 04 79 96 87 35

@VilledeChambery

@Chamberymetro

www.chambery.fr

www.chambery-metropole.fr

Une piscine répondant aux nouveaux besoins des citoyens

Les besoins aquatiques des usagers étant croissant, avec à terme l'accueil estimé en 2020 de quelques 100 000 nouveaux usagers sur l'agglomération, et la demande d'équipements de qualité de plus en plus pressante, le plan piscines a été acté par le Conseil communautaire le 14 octobre 2015.

Après étude des offres d'implantations potentielles, le site du stade nautique de Chambéry est retenu. Le projet : une offre aquatique de 1800 m² dont 900 m² couvert et 5 nouveaux bassins dans l'agglomération. En faisant le choix d'un équipement regroupant des bassins couverts et découverts, les équipements et les locaux communs sont optimisés, quelque soit la saison, le futur site pouvant être ouvert 340 jours par an.

Parallèlement, les deux enquêtes qualitatives menées, l'une auprès des établissements scolaires, l'autre auprès du milieu associatif ont très clairement fait ressortir une préférence pour le site du stade nautique, exprimant ainsi l'attachement des habitants à ce site emblématique, mais également l'adhésion au projet d'implantation au cœur de l'agglomération et de la ville de Chambéry d'un équipement moderne, innovant et attractif.

Rappel du plan piscine adopté à l'unanimité par le Conseil communautaire :

Phase 1 : aménagement d'un nouvel équipement couvert et découvert sur le site du Stade nautique à Chambéry,

Phase 1 bis : sécurisation de la piscine de Buisson Rond,

Phase 2 : étude d'un nouveau centre aquatique couvert complémentaire ou de substitution à positionner à La Motte-Servolex.



La nouvelle piscine se dévoile ...

1- Les choix architecturaux

S'appuyant sur les éléments du site de Rubanox où sera implanté le projet, le choix a été fait de mettre en avant un clin d'œil à l'histoire du site. Les contours du toit rappellent la forme des charpentes des hangars industriels et la forme des unités résidentielles à l'est et au sud du site. Ce parti pris apporte une identité forte, liée à la mémoire industrielle du site.

Structurant l'espace, le volume est divisé en deux hauteurs différentes, sur un bâtiment entièrement de plain-pied. Au nord, une zone plus basse, sur les bâtiments fonctionnel (4 à 6 m de haut) , au sud, une zone plus haute (8 à 10m), surplombant la halle des bassins.



2- Les espaces intérieurs

L'entrée principale (au nord du bâtiment), donne sur le hall d'accueil général. Situé dans le coin nord-est, il concentre les flux d'accès et redistribue vers les différentes fonctions : vestiaires, administration, bassins, gradins...

C'est également le point de départ d'un axe visuel qui traverse le bâtiment sur toute sa longueur grâce au choix des matériaux vitrés pour la couverture et les cloisons et donne sur la halle des bassins. Le visiteur est ainsi naturellement immergé dans l'environnement direct de la piscine.

La halle des bassins, située dans la partie sud des bâtiments est un espace unique d'environ 76 m de large sur 28 m de profondeur, entièrement vitré sur les côtés Ouest, Sud et Est. Elle regroupe les 4 bassins intérieurs :

- 1 bassin sportif au centre (25 x 21 m) soit 525 m²
- 1 bassin d'apprentissage de 150 m²
- 1 bassin bien-être et ludique de 225 m²
- 1 pataugeoire (à côté du bassin bien-être) de 80m²

Au sud, les baies vitrées s'ouvrent pour créer en été une connexion directe avec les plages extérieures.



L'espace bien-être, en lien direct avec la halle des bassins est équipé d'un hammam, d'un bain bouillonnant, de six douches massantes et de deux cabines de sauna. L'accès, contrôlé, se fait par la halle des bassins ou depuis le couloir d'entrée.

Les gradins alignés avec le bassin sportif, sont composés d'une rangée en accès direct depuis les bassins et de 6 rangées en accès contrôlé depuis la halle d'accueil (200 places assises).

3- Les espaces extérieurs

Le bassin extérieur, symétrique au bassin sportif intérieur, se compose de trois couloirs d'une longueur de 50 m et d'une zone de même dimension qui regroupe dans l'angle Sud-Est des éléments d'animation de type couloir à courant, banquettes bouillonnantes, col de cygnes etc.

Au sud-ouest, alignés avec le bassin bien-être et ludique et la pataugeoire, se trouve la plaine de jeux aqualudiques (200m²) et le pentagliss.

Autour du bassin s'organisent les plages minérales et les différents solariums

4- Le choix des matériaux

Le projet propose un nouveau paysage en accord avec l'environnement. Les principaux matériaux choisis, l'aluminium et le verre, pour l'enveloppe et la toiture, seront déclinés en une alternance de bandes opaques et vitrées. L'aluminium permet d'obtenir une finition partiellement réfléchissante, et garantit l'utilisation d'un matériau durable et renouvelable, qui exige peu de maintenance. Pour les espaces intérieurs, le choix s'est porté sur un bardage de latte en bois intégrant les notions de nature et de durabilité.

L'eau, objet principal du projet, est omniprésente dans l'architecture. On la retrouve dans la fontaine de l'entrée du bâtiment, rappelant ainsi les fontaines de Chambéry, dans la surface de réflexion créée par le bassin extérieur.



Dans la partie Est, en limite extérieure, un élément architectural englobe les constructions existantes (ancienne entrée du stade nautique) et se prolonge par un auvent, abritant le kiosque snack été et les vestiaires d'été.

Le nouveau centre aquatique en chiffres :

900 m² de bassin couvert
900 m² de bassin découvert

340 jours d'ouverture par an
4 550 heures d'ouverture par an

140 000 entrées public par an
80 000 entrées scolaires par an
12 000 entrées clubs par an

Soit : 232 000 personnes attendues par an contre 53 000 usagers en 2015 pour l'ancien stade nautique

Dans un souci d'accessibilité, les locaux contiennent des équipements requis par le Programme Fonctionnel et respectent les normes en vigueur pour faciliter l'accès des personnes à mobilité réduite aux différents équipements.

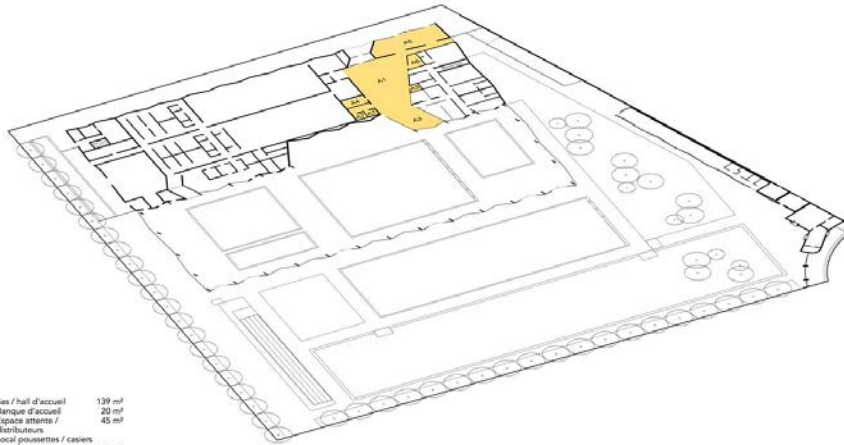
5- Une nouvelle organisation du site

Le centre aquatique, positionné dans un quartier en pleine mutation, sera la première étape des transformations du lieu, assurant le rôle de stimulus pour les phases de développement futur.

Le site se réorganise avec la création en périphérie Nord/Nord ouest du projet d'un « boulevard » piétonnier et cyclable reliant l'avenue Alsace Lorraine et l'Avenue du repos. Cet axe, assurant un rôle de connexion et de distribution est une partie intégrante des aménagements extérieurs du site. Espace arboré et dédié aux déplacements « doux » ce boulevard sera une zone de rencontre en complément des activités présentes sur le quartier (ludiques, sportives etc.)

Le nouveau bâtiment du centre aquatique, au nord de la parcelle, regroupe l'ensemble des fonctions, dégagant ainsi de la surface au sud qui dispose d'une meilleure exposition l'été.

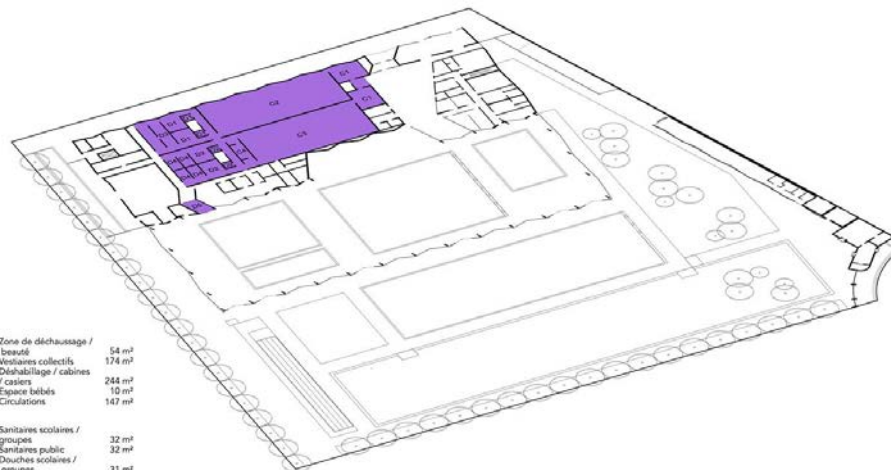
Hall d'accueil général



A1	Sax / hall d'accueil	139 m ²
A2	Baraque d'accueil	20 m ²
A3	Espace attente / distributeurs	45 m ²
A4	Local poussettes / casiers / chaises	12 m ²
A5	Salle polyvalente	69 m ²
A7	Local accueil club	10 m ²
A8	Sanitaires publics	17 m ²
	Circulations	14 m ²

A Hall d'accueil général 326 m²

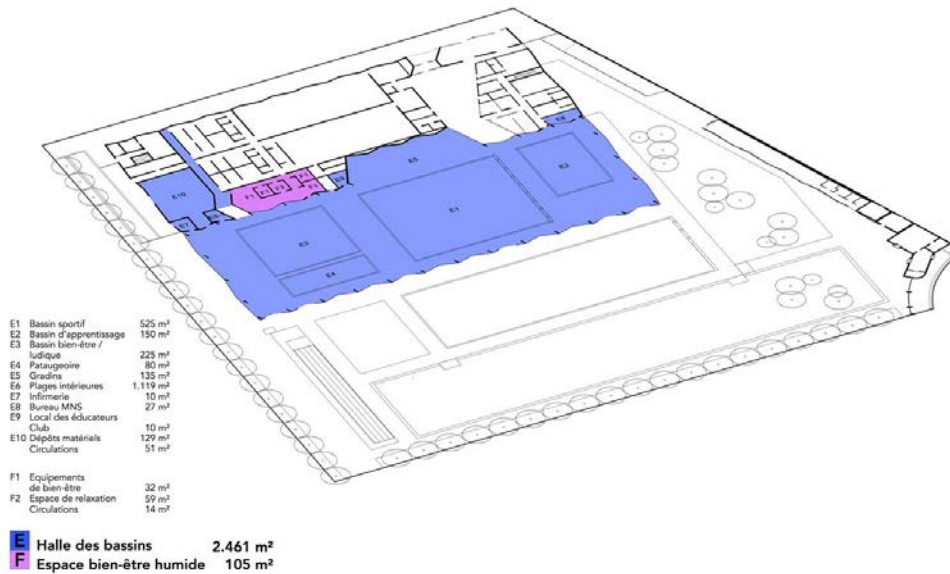
Vestiaires et sanitaires-douches



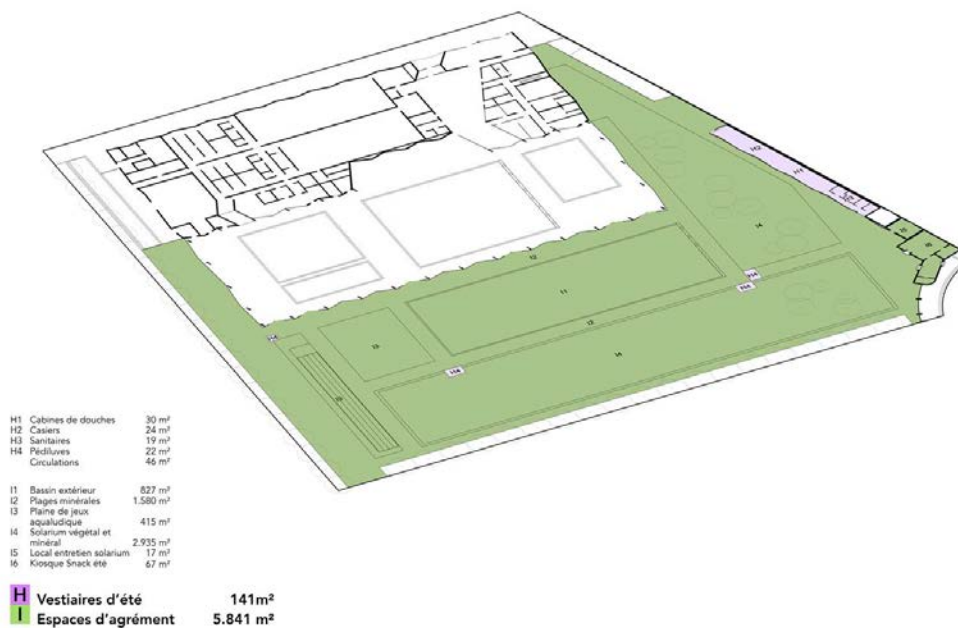
C1	Zone de déchausage / brassé	54 m ²
C2	Vestiaires collectifs	174 m ²
C3	Déshabillage / cabines / casiers	244 m ²
C4	Espace bébé	10 m ²
	Circulations	147 m ²
D1	Sanitaires scolaires / groupes	32 m ²
D2	Sanitaires public	32 m ²
D3	Douches scolaires / groupes	31 m ²
D4	Douches public	33 m ²
D5	Pédiluves	12 m ²
	Circulations	31 m ²

C Vestiaires 629 m²
D Sanitaires-douches 168 m²

Halle des bassins et espace bien-être humide



Vestiaires d'été et espaces d'agrément



Point budgétaire

Coût prévisionnel des travaux : 11 999 000 € HT

Les prestataires du projet : groupement d'entreprises ALN / EUCLID Ingénierie / R-Agence / ETAMINE / EAI

Une ouverture au public prévue en Octobre 2019

